



Centrālā finanšu un
līgumu aģentūra

Publiskā un privātā partnerība aktualitātes Latvijā

2019.gada 17.oktobrī



Centrālā finanšu un
līgumu aģentūra

CFLA funkcijas – uzraudzība(I)

CFLA veic Publiskās un privātās partnerības likumā un citos normatīvajos aktos noteiktās publiskās un privātās partnerības **uzraudzības institūcijas** funkcijas, tai skaitā:

- publicē saņemtos lēmumus par PPP projekta finanšu un ekonomisko aprēķinu veikšanu savā mājaslapā;
- izvērtē finanšu un ekonomiskajos aprēķinos iekļautos pieņēmumus un risku sadali un paredzamo līgumcenu PPP līgumā;
- izvērtē publiskās un privātās partnerības aktīvu uzskaites nosacījumu ievērošanu koncesijas un partnerības iepirkuma procedūru dokumentos, lai PPP līgums neradītu nevēlamu ietekmi uz valsts budžeta ilgtermiņa saistību apjomu un vispārējās valdības sektora budžeta bilanci un parādu;
- izvērtē publiskās un privātās partnerības līguma izpildes pārskatus un sagatavo atzinumus par veikto būvdarbu vai sniegto pakalpojumu atbilstību attiecīgajam līgumam;
- sniedz Ministru kabinetam pārskatu par noslēgto PPP līgumu izpildi.



Centrālā finanšu un
līgumu aģentūra

CFLA funkcijas – kompetences centrs (II)

- Izstrādā priekšlikumus publiskās un privātās partnerības attīstības veicināšanai;
- informē un konsultē publiskās un privātās partnerības jautājumos;
- apzina un veicina Latvijai piemērotākās ārvalstu pieredzes ieviešanu publiskās un privātās partnerības jomā;
- izstrādā metodiskos materiālus publiskās un privātās partnerības jomā;
- sadarbojas ar citām valsts pārvaldes institūcijām un nevalstiskajām organizācijām publiskās un privātās partnerības jomā.



Centrālā finanšu un
līgumu aģentūra

PPP

(PUBLISKĀ UN PRIVĀTĀ PARTNERĪBA)

=



PUBLISKĀ PERSONA



KOMERSANTI



ilgtermiņa sadarbība starp publisko un privāto sektoru

PPP NOSACĪJUMI:

- ✓ sadarbība starp publisko un privāto sektoru
- ✓ sadarbība veidojas **sabiedrības vajadzību** nodrošināšanai
- ✓ ilgtermiņa sadarbība **līdz 30 gadiem**
- ✓ publiskais un privātais sektors apvieno un izmanto tam pieejamos resursus (piemēram, īpašumu, finanšu līdzekļus, zināšanas un pieredzi)
- ✓ sadalīti riski un atbildība starp publisko un privāto sektoru (lielāko risku un atbildības apjomu uzņemas privātais partneris)



NAV PPP, JA KAUT VIENS NOSACĪJUMS NEATBILST



Centrālā finanšu un līgumu aģentūra

PPP → 11 SOĻOS

PROJEKTU ĪSTENOTĀJIEM -
VALSTS PĀRVALDES IESTĀDĒM UN PAŠVALDĪBĀM





Centrālā finanšu un
līgumu aģentūra

FEA vadlīnijas

Izstrādātas un CFLA mājas lapā 18.03.2019. publicētas publiskās un privātās partnerības projektu finanšu un ekonomisko aprēķinu vadlīnijas, standarta modelis un tā aizpildīšanas metodoloģija.

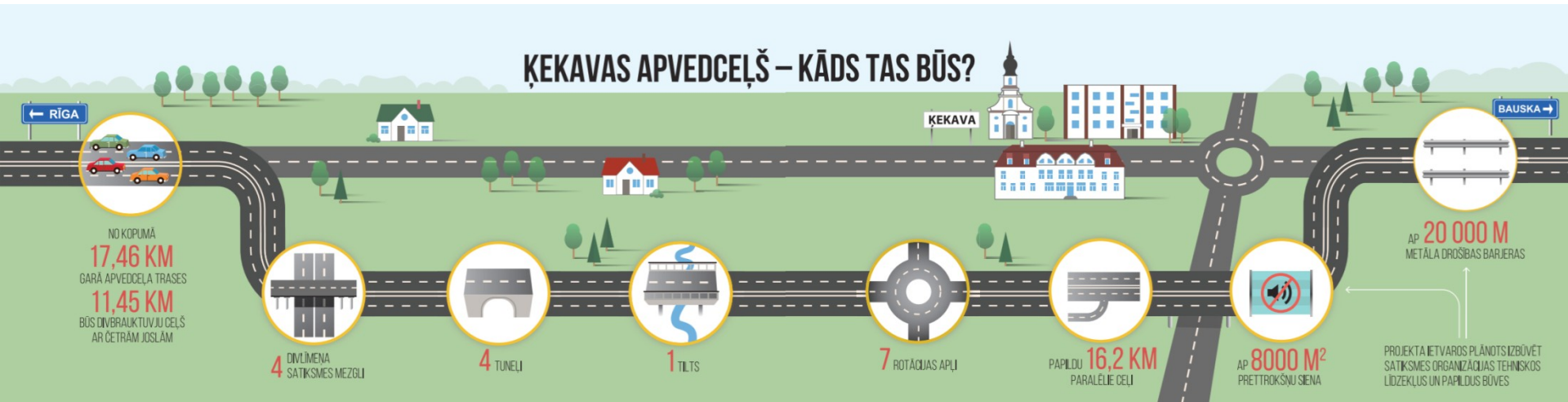
- Metodoloģiskie materiāli salāgoti ar spēkā esošo normatīvo aktu prasībām, Eiropas Savienības Statistikas biroja (EUROSTAT) un Eiropas publiskās un privātās partnerības ekspertīzes centra (EPEC) izstrādātajām vadlīnijām PPP jomā.
- Vadlīnijas veido divas savstarpēji saistītas datnes – Vadlīniju aprakstošā daļa (word datne) un Finanšu modelis (excel datne).
- Metodoloģija PPP projektu finanšu un ekonomisko aprēķinu veikšanai satur finanšu analīzes, ekonomiskās analīzes, jūtīguma un risku analīzes, izmaksu un ieguvumu analīzes, kā arī dažādu finanšu modeļu salīdzināšanas veikšanas norādes, tai skaitā ir izstrādāta metodoloģija projekta aktīvu klasificēšanai privātā vai publiskā partnera aktīvu bilancē (ārpus bilances saistības un bilances saistības).



Centrālā finanšu un
līgumu aģentūra

Aktuālo PPP projektu progress

1. VAS "Latvijas Valsts ceļi" - Ķekavas apvedceļš Projekta progress – PPP iepirkuma 2.posms



PPP modelis	PPP iepirkums
Publiskais partneris	VAS "Latvijas Valsts ceļi"
Projekta aktivitātes	Kopējais garums - 17,5 km Jaunā ceļa izbūve - 14,4 km Esošā ceļa rekonstrukcija - 3,1 km 4 joslu ceļš - 11,1 km 4 joslu ceļš - 6,4 km
Būvniecības izmaksas	77,6 milj. EUR
Kopējās projekta izmaksas	160 milj. EUR
Pieejamības maksājums	8 milj. EUR gadā
Projekta īstenošanas termiņš	23 gadi (20+3)



Centrālā finanšu un
līgumu aģentūra

Aktuālo PPP projektu progress (I)

2. Rīgas dome - Rīgas pilsētas sadzīves atkritumu apsaimniekošanas pakalpojumu nodrošināšana

Projekta progress – noslēgts koncesijas līgums



PPP modelis	Koncesijas līgums (institucionālā PPP) – 1) izveidota kopsabiedrība, kas slēdz koncesijas līgumu 2) privātā partnera atbildība – tiesības sniegt pakalpojumus un saņemt samaksu no pakalpojuma gala lietotājiem; uzņemas ekspluatācijas riskus
Publiskais partneris	Rīgas dome un SIA «Getliņi EKO»
Projekta aktivitātes	-atkritumu savākšanas infrastruktūras izveide -specializētā autotransporta iegāde -atkritumu šķirošanas iekārtu iegāde -dažāda pielietojuma konteineru iegāde -konteineru laukumu būvniecība un aprīkojuma iegāde -atkritumu apsaimniekošana
Projekta investīciju ieguldījumu summa	24,7 milj. EUR
Kopējās projekta izmaksas 20 gadu laikā	507.6 milj. EUR
Projekta īstenošanas termiņš	20 gadi (7+13)



Centrālā finanšu un
līgumu aģentūra

Aktuālo PPP projektu progress (II)

3. Kultūras ministrija - Akustiskās koncertzāles izbūve Rīgā

Projekta progress – informatīvais ziņojums uz MK

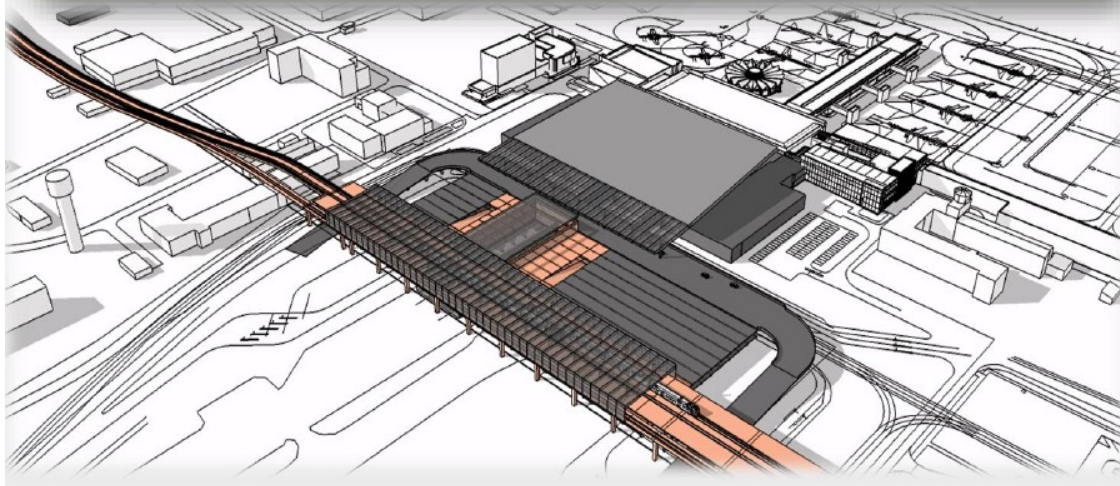




Centrālā finanšu un
līgumu aģentūra

Aktuālo PPP projektu progress (III)

4. VAS "Starptautiskā lidosta "Rīga" -



plāno organizēt atklātu starptautisku konkursu "Par operatora piesaisti Starptautiskā lidosta "Rīga" komercplatību apsaimniekošanai" par Lidostai piederošo nedzīvojamo platību - komercplatību Lidostas terminālī nodošanu nomā vai koncesijā, tai skaitā, termināļa paplašinātajā daļā, kuru plānots izbūvēt projekta "Starptautiskās lidostas "Rīga" terminālā attīstības 6.kārta" rezultātā.

Projekta progress – FEA izstrāde

Starptautiskā lidosta **RĪGA** International Airport



Centrālā finanšu un
līgumu aģentūra

Aktuālo PPP projektu progress (IV)

5. Iekšlietu ministrija - Jauna vienota valsts iestāžu administratīvā centra Jelgavā izbūve un 15 reģionālo Valsts ugunsdzēsības un glābšanas dienesta depo būvniecība/rekonstrukcija

Projekta progress – informatīvais ziņojums uz MK





Centrālā finanšu un
līgumu aģentūra

EUROSTAT kritēriji, kas norāda, ka projekts netiks uzskaitīts vispārējā valdības publiskā sektora bilancē:

- Līgumslēdzēja iestāde statistikas vajadzībām ir klasificēta *vispārējā valdības sektorā*, savukārt, partneris ir uzņēmums, kas klasificēts ārpus *vispārējā valdības sektora*;
- PPP ietver ieguldījumu skaidri identificējamā un speciāli būvētā objektā, kura dzīves cikls ir ilgāks par PPP līguma laiku. PPP līguma laikā privātajam partnerim ir jānodrošina objekta uzturēšana, nodrošinot tā pieejamību lietotājiem;
- Publiskais partneris nesniedz garantijas vai nekompensē negūtos ienākumus;
- Privātā partnera lielāko ieņēmumu daļu veido publiskā partnera maksājums par projekta pieejamību.



Centrālā finanšu un
līgumu aģentūra

EUROSTAT kritēriji, kas norāda, ka projekts tiks uzskaitīts vispārējā valdības publiskā sektora bilancē:

- Ar būvniecības sadārdzināšanos vai kavēšanos saistīto risku uzņemšanās (būvniecības risks);
- Atbildība un risku uzņemšanās par objekta uzturēšanu vai remontu atbilstoši prasībām (pieejamības risks). Līgumiski netiek paredzētas saprātīgas, objektīvi novērtējamās kvalitātes prasības objekta pieejamības nodrošināšanai un noteiktas soda sankcijas par to neievērošanu;
- Atbildība un risku uzņemšanās par makro-ekonomisko faktoru rezultātā notiekošām pieprasījuma izmaiņām (pieprasījuma risks);
- Minimālās peļņas garantija privātajam partnerim;
- Objekta finansēšana vai garantijas sniegšana objekta būvniecības aizņēmumam.



Ārpus bilances PPP līguma būtiskākie nosacījumi (I):

Atbilstoši Eurostat atzinumam, svarīgi izvērtēt šādus riskus:

- **Būvniecības risks** - publiskais partneris sāk maksājumus tikai tad, kad būvniecība ir pabeigta un kad projekts ir pieejams;
- **Pieejamības risks** - publiskajam partnerim nav šāda riska, ja tam ir tiesības ievērojami samazināt tā periodiskos maksājumus. Maksājumi ir atkarīgi no nodrošinātās faktiskās pieejamības pakāpes noteiktā laikposmā.

Ceturkšņa pieejamības maksājumi sākas no pieejamības datuma. Lai nodrošinātu, ka privātais partneris ievēro kvalitāti un pieejamību, ir noteikts soda režīms, kas sastāv no mehānisma pieejamības maksājuma korekcijai un atskaitījumu aprēķināšanai.

Kvalitātes kontroles novērtēšanai publiskais partneris nepaļaujas uz privātā partnera pašnovērtējumu un ir paredzētas tiesības uzraudzīt projektu. Paredzēts izsmeļošs saistību neizpildi attaisnojošu gadījumu saraksts.



Centrālā finanšu un
līgumu aģentūra

Ārpus bilances PPP līguma būtiskākie nosacījumi (II):

Pieprasījuma risks - PPP līguma projekts neparedz nekādus maksājumus privātpersonai saistībā ar pieprasījumu, kas ietekmētu projekta ekspluatācijas laikā statistikas apstrādi.

Zemes iegādes risku uzņemas publiskais partneris, taču tas neietekmē projekta aktīvu uzskaiti.

Likumdošanas izmaiņu risks tiek dalīts starp partneriem, līdz ar to neietekmē projekta aktīvu uzskaiti.



Centrālā finanšu un
līgumu aģentūra

Ārpus bilances PPP līguma būtiskākie nosacījumi (III):

Apdrošināšanas risks – publiskais partneris neuzņemas vai nedala apdrošināšanas risku izmaksas, kas ietekmētu projekta aktīvu uzskaiti. Ir paredzēts atjaunošanas pienākums - ja līguma darbības laikā būve tiek pilnībā vai daļēji iznīcināta vai bojāta, privātajam partnerim ir pienākums to atjaunot. Atjaunošanas gadījumā publiskais partneris nemaksā privātajam partnerim nekādu kompensāciju.

Citi finanšu riski – publiskais partneris nepiešķir nekādus aizdevumus vai finansējumu, kā arī nekādas garantijas privātajam partnerim, tostarp, bet neaprobežojoties ar parādu atmaksu.

Refinansēšanas risks – PPP līguma projektā ir noteikts, ka privātajam partnerim ir jāsaskaņo jauns finansējuma līgums ar publisko partneri.



Ārpus bilances PPP līguma būtiskākie nosacījumi (IV):

Līguma pirmstermiņa izbeigšana –

Attiecībā uz priekšlaicīgas izbeigšanas scenārijiem – kompensācijas izmaksai nedrīkst atcelt privātā partnera saistības pirms līguma izbeigšanās.

- Līguma pirmstermiņa izbeigšana var notikt tikai izsmeļoši noteiktos gadījumos. Pirmstermiņa izbeigšana neatbrīvo puses no pilnīgas un savlaicīgas darbu un līgumā noteikto pienākumu izpildes.
- Ir noteikti nosacījumi līguma pirmstermiņa izbeigšanai abu pušu saistību neizpildes dēļ. Puses savstarpēji maksā un saņem kompensācijas.
- PPP līguma projektā ir atzīta jebkuras puses tiesības izbeigt līgumu gadījumā, ja ir nepārvaramas varas apstākļi.
- Aprēķināto kompensāciju par pirmstermiņa izbeigšanu privātā partnera saistību neizpildes dēļ maksā, pamatojoties uz vienu no divām metodēm: līguma atkārtota izsole vai aplēstā tirgus vērtība, ko veic publiskais partneris.



Centrālā finanšu un
līgumu aģentūra

Ārpus bilances PPP līguma būtiskākie nosacījumi (V):

Beidzoties PPP līgumam, ir svarīgi, lai ir noteikta privātā partnera atbildība, ka **aktīvi atgrieztos publiskajam partnerim atbilstošā kvalitātē**. Ja šis risks netiek nodots privātajam partnerim, tad tas ietekmē statistisko uzskaiti.

- Sākot ar projekta pabeigšanas datumu, apvedceļš kļūst par publiskā partnera īpašumu, bet pilnībā izmantot tās var tikai līguma beigās.
- PPP līgums nosaka izbūvētā objekta atpakaļ nodošanas kārtību. Banku garantija nodrošina aktīvu atbilstību tehniskajām prasībām.
- Pēc atpakaļ nodošanas publiskais partneris veic ikdienas uzturēšanas darbus, bet neatjauno segumu ne mazāk kā 5 gadus. Tiek noteikts garantijas periods pēc līguma beigu datuma.

PPP līguma projekts paredz, ka neviens tāds grozījums nedrīkst tikt izdarīts, kas radītu negatīvu ietekmi uz Latvijas Republikas vispārējā valsts budžeta saistībām.



Centrālā finanšu un
līgumu aģentūra

Informācijas avoti un kontakti



CFLA mājaslapā -

<https://cfla.gov.lv/lv/citas-programmas/publika-un-privata-partneriba/kas-ir-ppp>



27012216

CFLA Klientu apkalpošanas centrs:



Meistaru iela 10, Rīga



FM mājaslapā -

http://www.fm.gov.lv/lv/sadalas/ppp/par_ppp/ppp_skaidrojums

/



Centrālā finanšu un
līgumu aģentūra

Paldies par uzmanību!

Inta Lipovska

Uzņēmējdarbības nodaļas vecākā eksperte

E-pasts: Inta.Lipovska@cfla.gov.lv

Tālrunis: (+371) 29527052